

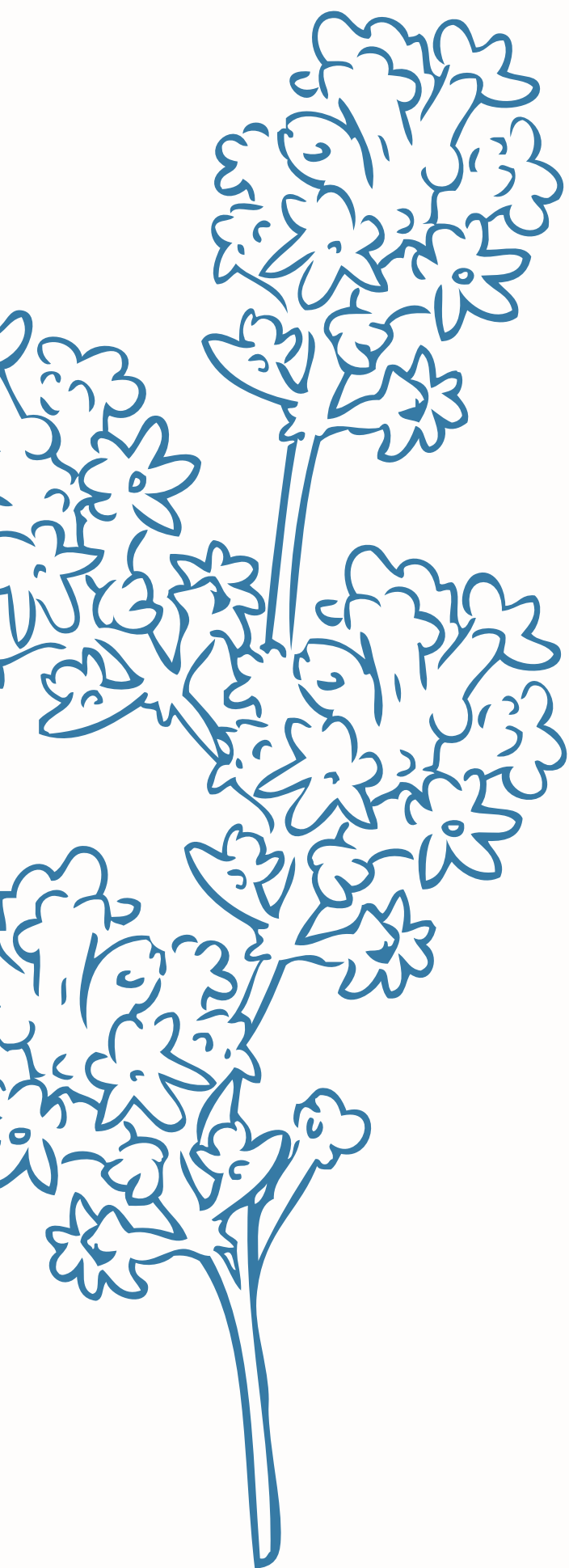


Sylfos[®]
Esencias Andinas



ART'STELLA

CATALOGUE 2023



C'est au cours de son propre chemin initiatique que Vincent Belbèze a été amené à préparer des élixirs. Il a d'abord travaillé avec les fleurs de sa région, au Chili puis sur l'ensemble de son continent. Cette recherche a donné naissance à la gamme des Fleurs Andines Sylfos. Puis il a été amené à réaliser d'autres élixirs « chamaniques » en rapport avec les « animaux de pouvoir » des traditions amérindiennes. Ce travail dans le monde subtil lui a ouvert les portes d'un autre type d'élixirs qu'il a surnommé les « messagers » et que nous sommes heureux de mettre à votre disposition en France.

Les composés Sylfos



LUZ - LUMIERE Libère l'oppression du cœur tant au niveau physique qu'émotionnel. Favorise une détente musculaire. Aide à maintenir les pieds sur terre, et apaise les émotions. Apporte de la « lumière » dans une phase de sombre, voire à tendance dépressive. Permet de retrouver clarté et objectivité, notamment face au trop plein d'information négatives, voire manipulatrices.

PROTECTION Cet élixir crée un manteau protecteur au niveau physique et psychique tout en nettoyant le champ énergétique. Il favorise l'ancrage et la sensation de stabilité. Il peut être porté dans la poche ou sous l'oreiller la nuit.

Grâce à ses composants : élixirs de minéraux, floraux et notamment orchidées qui agissent à tous les niveaux, il est le plus adapté à notre réalité actuelle.

MATER Pour se reconnecter au schéma émotionnel de la " Mère Intérieur ". Aide à clarifier la lignée maternelle, aussi bien ascendante que descendante. Apporte le soutien et la sensibilité physique et psychique dans la relation à la mère et développe l'union et la réconciliation mère/enfant. Permet une relation saine à l'aspect nourricier aussi bien aux hommes qu'aux femmes et de ce fait augmente la créativité.

PATER Pour se reconnecter au schéma émotionnel du « Père Intérieur ». Aide à clarifier la lignée paternelle, aussi bien ascendante que descendante. Apporte un soutien au niveau physique et psychique dans la relation au père et développe l'union et la réconciliation père/enfant. Permet une relation saine à l'autorité et au relationnel aussi bien aux hommes qu'aux femmes.

Disponibles en flacons de 15 ml et de 30 ml

Les élixirs environnementaux Sylfos



PUERTA DEL SOL / PORTE DU SOLEIL / INTI PUNKU

Un élixir pour accompagner le processus de l'initiation spirituelle et de l'éveil des énergies Kundalini. Permet de retrouver nos facultés suprasensibles. Il nous permet d'arriver ou d'envisager notre sommet, un couronnement intérieur, envers nous-mêmes et la nature.

VOLCAN LLAIMA

Elixir catalyseur de conscience à propos de notre cheminement spirituel. La seule connaissance qui vaille vraiment est celle qui est au dedans. Il va permettre de prendre conscience et d'entrer en relation intime avec la vie qui est en toute chose. Améliore l'ancrage et la stabilité émotionnelle.



Ces trois élixirs accompagnent notre chemin d'évolution. Ils peuvent être pris séparément ou en série. La femme commencera par Yin puis Yang puis Unité, l'homme par Yang, puis Yin puis Unité.

YIN : pour entrer en contact avec notre côté féminin. L'élixir soutient et renforce l'énergie yin (réceptivité, empathie...) au niveau émotionnel, autant chez l'homme que chez la femme.

YANG : pour entrer en contact avec notre côté masculin. L'élixir soutient et renforce l'énergie yang (action, affirmation, ...) au niveau émotionnel, autant chez l'homme que chez la femme.

UNITE yin yang : Equilibre les deux polarités. Il permet de finaliser le processus en permettant une réintégration de ces deux aspects fondamentaux de nos personnalités.

Les 24 élixirs floraux andins



1. Alfalfa Chilota – *Lotus uliginosus*

Compréhension–Communication–Soulagement

Pour les personnes renfermées. Apporte compréhension des événements et des comportements humains. Permet de se syntoniser avec les énergies de l'univers et d'arriver à un état d'harmonie, d'équilibre et de guérison. Permet de focaliser, diriger, sentir et travailler avec les énergies, les rééquilibrant aux fins de se centrer sur ce qui est fondamental, de ne pas resté bloqué sur des détails. Aide au traitement des insomnies.



2. Amancay – *Alstroemeria aurea*

Libère des croyances anciennes et des conflits non résolus

Potentialise la communication cerveau droit & gauche. Permet de passer outre l'instinct de protection, quand il se trouve en excès. Aide à se libérer des croyances restrictives sur notre capacité d'intuition. Supprime les blocages énergétiques dus à des situations et/ou conflits non résolus. Agit fortement sur le 3ème œil, permet de visualiser les énergies subtiles, de relâcher les tensions musculaires, d'effort, notamment chez les enfants. Connecte à l'énergie divine ; excellent pour la méditation. Comme avec « Chesnut Bud », nous tirons un enseignement de nos erreurs. Permet de s'ouvrir à l'instant présent, à l'intégration de réalités supérieures. Favorise le détachement. Grand purificateur .



3. Araucaria – *Araucaria araucana*

Compassion–Connexion à la Terre–Energie

Permet essentiellement la connexion à la Terre et la perception des cycles du temps et de l'espace. Excellent énergisant par son action sur le chakra racine, favorise une plus grande ouverture à la compassion. Révèle notre présence et notre prestance, éveille notre envie de vivre et de jouir de la vie. Favorise, sur le plan physique, le redressement de la colonne vertébrale améliorant ainsi la posture.



4. Arbol del Peru – *Schinus molle*

Flexibilité–Communication

Elixir de la communication sans préjugés, à partir de l'ouverture du cœur. A recommander dans toutes les situations où la communication doit être harmonieuse et fluide permettant aux individus de se développer, dans les normes du respect. Permet d'abandonner des positions, des idées, des concepts archaïques et négatifs, les modèles et anciens moules qui ne nous servent plus.



5. Ave del paraíso - *Strelitzia reginae*

Acceptation - Créativité

Elimine les blocages de la créativité. Permet d'accepter les circonstances de la vie et créer un nouvel avenir, dans l'acceptation personnelle et celle des autres. Stabilise l'ego et travaille sur la possessivité, l'égoïsme, pour découvrir notre beauté intérieure, par l'ouverture à une sensibilité éloignée du matériel. Permet d'accepter ce qui nous coûte, qui nous fait mal, ce que nous trouvons injuste, douloureux, excessif, faisant taire les désirs fictifs qui ne nous appartiennent pas.



6. Boldo – *Boldea fragans*

Réconciliation et guérison de nos émotions, de notre image.

Lorsque nous perdons notre joie de vivre et/ou l'intérêt pour la vie. Pour les difficultés à accepter nos sentiments, nos affects ou ceux qui nous sont portés. Quand nous nous interrogeons sur notre « moi profond », lorsque la joie de vivre est remplacée par de l'amertume. Quand nous ressentons de la culpabilité et/ou un besoin de connaître qui nous sommes vraiment. Quand nous n'avons plus d'envies ou d'intérêt pour qui nous sommes. Pour la peur de manquer et quand nous ne parvenons pas à lâcher prise. Pour guérir les blessures émotionnelles et effacer les expériences négatives. Quand il est difficile de « digérer » nos émotions, « Boldo » mobilise notre volonté et notre énergie afin de nous guérir et nous réconcilier avec notre intériorité. Il est très utile également pour compléter un traitement sur tous les types d'addictions.



7. Bougainvillea - *Bougainvillea glabra*

Amour spirituel-Protection-Pardon-Apprentissage.

Lorsque nous vivons terrorisés ou dans des états de perfectionnisme ou de remords, cet élixir nous permet de jouir de l'abondance de l'amour révélé dans la création. Il permet également d'unir les émotions avec l'esprit et élimine les sentiments de culpabilité et la peur de souffrir de représailles. Il permet de prendre contact avec les forces de l'amour. Il nous pousse à apprécier les plaisirs de la vie et à aider les autres à se sentir bien, avec plaisir, même dans les situations difficiles. Cet élixir favorise une respiration ample et développe des sentiments de paix et de tranquillité. Il réduit les douleurs locales, même les douleurs chroniques et aide à combattre la fatigue. Il est spécialement apprécié dans les situations d'addiction et de troubles de l'apprentissage.



8. Canelo *Drymis chilensis*

Paix et bien-être

Nous permet d'accéder à un état de paix profonde, de sérénité. Il nous apporte confiance et tranquillité après des périodes agitées. Cet élixir nous amène à rechercher le bien-être et la commodité, en transformant les énergies denses et de faibles vibrations en énergies vitales. Il s'agit là de la Plante Maître des indiens Mapuches, qui nous aide à affronter notre réalité intérieure, guérissant les épisodes difficiles qui nous font agir de façon rigide. Nous permet de développer un face à face plus flexible avec notre propre réalité.



9. Cedron *Aloysia citriodorata*

Confiance en soi-Persévérance.

Favorise la confiance en soi, en stimulant la sociabilité, la prudence, la compréhension et la compassion. Accroît notre magnétisme et développe l'empathie. « Cedron » apporte équilibre, humilité et affabilité. Rassure l'esprit troublé. Autorise à se reposer sans se sentir coupable. Idéal pour les personnes en quête de reconnaissance. Permet de résoudre les traumatismes accumulés dans de précédentes incarnations afin de les intégrer dans notre relation consciente au monde, dans le respect de nos choix et de notre idéal de vie.



10. Ceibo *Eritrina cresta-galli* - Fleur Nationale de la République Argentine

Communication-Voie intérieure.

Idéal pour la communication, principalement dans le couple, augmentant la passion, permettant une meilleure fluidité du désir, libérant les blocages. Aide les personnes qui se sentent diminuées et qui cherchent à dominer leurs relations. Permet une reconnexion avec notre Etre Intérieur et de suivre le véritable chemin de l'honnêteté et de la solidarité. A recommander lorsqu'il existe des problèmes cardiaques et/ou en relation avec la circulation du sang.



11. Cola de zorro - *Cortadeira araucana*

Equilibre émotionnel

Nous permet d'éliminer les sentiments de misère et d'approcher l'Amour Divin, ce feu de transmutation qui permet de brûler ce qui nous empêche de nous élever au dessus de nos émotions et de nos sentiments de misère. Produit une relaxation favorisant un repos réparateur en nous donnant la possibilité d'affronter le jour nouveau avec plus d'optimisme. Il nous rend l'espérance que « tout est possible » et permet, depuis les émotions, la transmutation des sentiments par l'influx d'amour sain qu'il génère en nous. Libère de l'amertume et des frustrations. Sur le plan physique, il agit sur les problèmes du cœur, perte d'un être cher, grandes douleurs produites par des chocs, excès émotionnels, maladies cardiaques, arythmies, hypertension. Agit comme équilibrant dans les cas d'hyper/hypotension. Permet également une relaxation de l'aire de la tête, libérant entre autres les tensions au niveau des mâchoires (bruxisme).



12. Copihue *Lapageria rosea* - *Fleur nationale du Chili*

Joie intérieure

Pour atteindre la joie intérieure, se remettre en question par une meilleure compréhension de notre « moi supérieur ». Pour les personnes qui se plaignent et qui vivent dans un état de pessimisme, d'auto reproche constant, voire de dépression. Cet élixir est recommandé aux personnes développant des maladies « prétexte » et qui ont la conviction d'être inférieures aux autres, vacillant avant même de commencer une nouvelle tâche.



13. Costilla de adan - *Monstera deliciosa*

Expression~Élimine l'auto-limitation~ Profiter des opportunités.

Libère de l'inhibition. Inspire à nouveau l'être expansif et favorise l'exubérance équilibrée. Idéal pour les personnes qui ont accepté le paradigme de la limitation et qui peuvent désormais jouir des opportunités et du plaisir. Recommandé à ceux qui sont bloqués dans l'idée qu'ils « ne peuvent pas » : désormais, ils peuvent changer leurs propres définitions. Libère des restrictions imposées par le cœur psychique et spirituel, afin d'arriver à plus de flexibilité dans l'expression corporelle. Stimule la circulation et le méridien du cœur. Consolide le cœur et la vigueur (intéressant dans les cas de dégénérescence cardiaque). C'est une aide précieuse dans les traitements de l'impuissance et de la frigidité. Il a une action équilibrante.



14. Dondiego de la noche - *Oenothera affinis*

Prise de conscience et apaisement des émotions douloureuses.

Travaille directement sur les situations douloureuses vécues dans la petite enfance, au travers de la souffrance expérimentée par la mère. Travaille sur l'information cellulaire pour redécouvrir le sentiment de survivance. Equilibre les émotions avec les sentiments, permet de redécouvrir le pouvoir de l'audace qu'il y a en nous, nous incitant à dépasser des peurs appartenant à un patrimoine ancestral hérité et qui nous fait souffrir. Permet de créer des liens, une relation affective saine et équilibrée. Réconcilie avec l'image maternelle.



15. Flor de un dia - *Tigridia pavonea*

Réveil du guerrier intérieur~Sortir de son cocon.

Réveille notre guerrier intérieur, permettant de nous sentir fort et protégé, permettant de sortir de notre cocon de pseudo protection. Nous démontre avec douceur les possibilités énormes qui se présentent, nous éloignant de la peur et de la tristesse. Réveille l'énergie nécessaire pour être présent et équilibré dans notre quotidien. Pour les personnes qui évitent d'affronter la réalité laissant les choses sans les terminer, qui se dévalorisent, ressentent de la tristesse, de la peur, de la panique essayant de passer inaperçus dans la vie.



16. Libertia - *Libertia chilensis*

Protection- Peur de la mort- Divinité- Acceptation de notre incarnation depuis l'essence du corps mental et de l'âme.

Nous connecte à notre enfant intérieur, en état de pureté originelle. Soigne cet enfant intérieur qui a souffert, permettant d'effacer la peur profondément ancrée, la peur de la vie. Nous réconcilie avec notre volonté d'incarnation et nous accompagne. Elixir des changements face à la dispersion que nous vivons actuellement. Favorise une vision « macro » globale, l'interaction de l'homme entre le micro et le macrocosme. Permet de reconnaître que tous les systèmes, cosmique, tellurique et de Lumière, focalisent leurs énergies pour notre propre et entière sécurité. Favorise la communication interdimensionnelle, permettant de comprendre la « relativité » du temps et de l'espace (qui n'existent pas). Recommandé pour la méditation, procurant un état de paix spirituelle, augmentant la clairvoyance et la claire audience. Permet d'effacer la peur de la mort physique, pour la personne qui est dans ce processus et pour ses proches, par la compréhension de notre propre essence : « que nous avons toujours eu en nous l'étincelle divine qui nous connecte au Tout ».



17. Mayú - *Sophora macrocarpa*

Communication- Stabilisateur des émotions - Acceptation.

Permet de verbaliser nos émotions. Recommandé pour les personnes exaltées, car il stabilise ces émotions et atténue les excès. Utile pour travailler sur la frustration. Permet, dans ce processus de prise de conscience, d'obtenir un état de tranquillité interne et de clarté mentale. Permet de « traduire les émotions par le biais d'un message ». Recommandé aux personnes caustiques et ironiques. Grand stabilisateur des émotions il permet de focaliser l'attention sur un point en particulier, nous donnant une tranquillité et une sécurité très utiles (examen par exemple). Sur le plan physique, agit sur toute la sphère digestive, le foie et l'élimination. Très utile pour le traitement du diabète, des ulcères (notamment bouche et estomac).



18. Notro - *Embothrium coccineum*

Transmutation de la violence

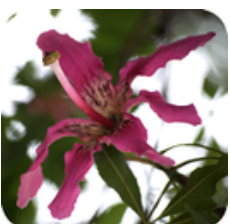
Plante vénérée par les Pehuénches au travers de laquelle ils confirment l'ouverture de leur 8ème chakra, leur permettant une spiritualisation constante et une connexion parfaite avec la Nature Mère, au travers de laquelle ils ne font rien qui pourrait aggraver les êtres vivants. Equilibre l'énergie, adoucissant la violence, rendant plus subtil l'instinct, l'élevant, le sacralisant. Utile aux tempéraments agressifs et ironiques. Equilibre l'énergie vitale et plus particulièrement l'excès de yang. La couleur de la fleur nous montre un chakra racine illuminé, purifié, rendu subtil. Transmute l'instinct, la violence, la haine, l'agressivité, qui peuvent amener l'individu à un état de dépression.



19. Ortiga brava - *Loasa chilensis*

Changements- Pouvoir

Recommandé lorsque nous nous sentons enlisés et stagnants et qu'il y a une rétention de l'énergie vitale, lorsque nous persistons à nous maintenir dans des structures profondes de vie et d'existence, incapables de nous adapter aux changements nécessaires. Pour équilibrer nos relations avec le pouvoir ou la domination de notre monde, surtout quand nous avons peur de manquer de force pour le faire.



20. Palo borracho - *Chorisia speciosa*

Lâcher-prise - Auto-acceptation.

Pour les personnes qui se cachent derrière un visage fermé, rigide, antipathique, tant dans leur aspect extérieur que dans leur façon d'être. En fait, il s'agit de personnes douces et agréables, mais la honte et le refus de leur propre corps leur fait prendre cette attitude. Pour travailler l'auto-acceptation, développer la confiance en soi, au-delà de l'aspect extérieur. De la même façon, cet élixir aide à augmenter la foi dans un autre futur.



21. Quinoa - *Chenopodium quinoa*
Equilibre-Auto- acceptation

Apporte une puissante énergie d'auto acceptation, nous ouvrant à la compassion envers les autres. Apporte la compréhension dans l'union des règnes humain et minéral. Peut provoquer une ouverture profonde du cœur développant ainsi un sentiment d'équilibre entre les chakras supérieurs et inférieurs. Favorise l'habileté du corps pour travailler l'or sous toutes ses formes. Très intéressant pour les thérapeutes et guérisseurs.



22. Quintral - *Tristerix tetrandrus*
Peurs ancestrales-Espoir et compréhension.

Fluidifie l'énergie de la colonne vertébrale et corrige sa posture. Conduit l'individu à un plan de conscience physique, le reconnectant avec la réalité de la Déesse Terre. Agit sur les peurs ancestrales de notre patrimoine cellulaire par la connexion aux archétypes de la peur. Aide à l'expression des émotions liées à ces peurs qui, si elles ne sont pas traitées, peuvent se transformer en un processus dégénératif. Apporte la prise de conscience, permet de reprendre contrôle sur ces processus. Très utile pour les thérapies de maladies dégénératives et auto immunes.



23. Toloache - *Datura arborea*
Connexion avec les énergies angéliques- Peur de la mort

Aide à surpasser la peur, à tout âge et spécialement chez les personnes âgées. Donne le courage pour assimiler avec compréhension et compassion, le départ d'un être cher et accepter le processus naturel de la fin de cette vie, sans interférer avec nos attachements, l'abandon du corps physique et le passage de l'âme à un état supérieur. Nous permet de nous connecter avec les énergies angéliques et d'augmenter notre niveau de perception.



24. Yerba mate *Ilex paraguariensis*
Equilibre mental-Présence.

Cet élixir apporte la paix et permet de nous centrer sur « l'ici et maintenant », sans interférence avec notre vie actuelle et notre état de santé. Nous aide à rompre les liens télépathiques non désirés avec les personnes du présent ou de vies passées. Son action permet d'améliorer la mémoire, la visualisation et de développer l'attention et la présence.



Jeu des Cartes de Diagnostique des 24 Elixirs Floraux Andins

Fleurs Sauvages des Amériques

Elixirs Floraux



1 - ABUTILON *Abutilon dictum*

Compréhension et Appréciation de l'expérience

Permet l'expression du chagrin. Active les souvenirs profonds. Améliore la créativité. Nettoie le chagrin qui obscurcit nos racines originelles, permettant une meilleure compréhension de notre véritable tâche dans la vie. Aide à calmer les intrépides, afin que cette dynamique ne produise pas de perturbations. Lorsqu'il y a un ralentissement de la dynamique dû à l'indécision, aide à la prise de décision.



2 - ACANTHE ÉPINEUSE / ACANTO *Acanthus spinosus*

Contrôle et Dépassement des épreuves de la vie

nous montre le triomphe sur les adversités en nous rappelant que ceux qui parcourent le sentier initiatique doivent être disposés à affronter les épreuves de tous types: physiques, émotionnelles, mentales, spirituelles. Recommandé lorsque la personne dit que sa vie "est une vallée de larmes" et qu'elle pense que la douleur et la négation du plaisir est un chemin valide pour atteindre la joie dans un "autre monde". Un élixir de la renaissance et de la dissolution de la douleur qui apporte persévérance, protection et confiance pour triompher des épreuves de la vie et nous enseigne que l'invention, les combinaisons ingénieuses, l'acquisition du savoir, sont stériles lorsqu'elles ne sont pas fécondées par le sentiment.



3 - ARBRE AUX PAPILLONS / ARBOL DE MARIPOSAS *Buddleja davidii*

Aide spirituelle. Ego

Pour ceux qui ont besoin de faire un changement dans leur vie et qui reconnaissent avoir besoin d'une aide spirituelle. Recommandé pour les personnes qui n'arrivent pas à avancer à cause de l'orgueil ou qui réagissent de façon négative face aux changements. Aide à façonner nos idées, il augmente la créativité ainsi que la clarté de la pensée et du raisonnement.



4 - ARBRE de JOSUÉ / ÁRBOL de JOSUÉ *Yucca brevifolia*

Libération des schémas hérités - Karma générationnel

Libération des schémas hérités - Karma générationnel

Guérir son arbre générationnel, se libérer des schémas hérités génération après génération, sans renier ses origines. Permet d'intégrer l'héritage, la lignée, sans être esclave des traditions familiales. Utile en cas d'incapacité à se libérer de schémas familiaux ou culturels dysfonctionnels, tels que la persistance dans la négativité et l'auto-sabotage.



5 - ARMOISE /ARTEMISIA - Mugwort *Artemisia douglasiana*

Harmonise les forces de l'inconscient

Pour ceux qui ont une vie psychique très active et/ou qui considèrent que le monde est contre elles. Permet de réguler les états altérés de la conscience. Harmonise les forces de l'inconscient ; nous enseigne à ne pas être débordés lorsque nous arrivons à ouvrir de nouveaux champs de connaissances. Son archétype est celui du progrès, la métamorphose et l'aspect lunaire, en faisant référence surtout au changement et à sa caractéristique active.



6 - ARTICHAUT / ALCACHOFA *Cynara scolymus*

Confiance

Pour faire face aux peurs qui apparaissent quand nous sommes seuls avec nous-mêmes et dans l'insécurité. Apporte la force nécessaire pour percevoir les schémas enracinés qui nous maintiennent dans le passé. Nous pouvons ainsi nous ouvrir aux temps nouveaux et à de nouvelles connaissances. Lorsque nous ne pouvons compter que sur nous-mêmes, l'Artichaut nous aide à nous connecter avec les êtres supérieurs.



7 - ASTER *Symphyotrichum Novae-angliae*

Récupération de la conscience de plénitude

Dissout les concepts dans le corps mental, en éliminant les idées nuisibles que nous croyons être les nôtres, mais qui en réalité ne nous appartiennent pas. Son élixir permet de se libérer des schémas de pensée collectifs et individuels. Décongestionne les cristallisations émotionnelles, notamment les besoins de posséder.



8 - AVOCATIER / PALTO *Persea americana*

Stabilise les fluctuations émotionnelles.

Utile pour ceux qui ont des difficultés à expérimenter le plaisir. Permet de retrouver la confiance en soi-même et dans les autres ; aide à développer les capacités télépathiques, l'intuition ainsi que la capacité à voir le travail des énergies subtiles ; développe également un sens aigu du touché. Soutient la concentration et la mémoire notamment pour la préparer les examens et cultiver le plaisir d'apprendre. Action restructurant la peau et des cheveux.



9 - BELLADONNA *Atropa belladone*

Ouverture du cœur - Nettoyage spirituel interne et externe.

Aide à se libérer des formes-pensées négatives. Permet de voir les raisons pour lesquelles nous mettons des obstacles dans notre vie et de découvrir comment les surmonter. Pour regarder à nouveau la vie depuis «les yeux de l'amour» et pouvoir reconnaître notre propre beauté comme celle de notre environnement. Aide à vaincre la timidité, renforce la confiance en soi et confirme ainsi notre projection sur ce plan terrestre. Élimine les illusions de notre vie, pour voir clairement et se libérer de ce qui nous fait mal: les habitudes, les comportements, les pensées, les relations et les carrières qui écrasent notre âme. Cette meilleure compréhension peut soulager le karma.



10 -CAFÉ *Coffea arabica*

Clarté, renouveau

Améliore l'acuité mentale en aide à la prise de décision rapide. Permet de se libérer des coutumes et des schémas de comportements et/ou de pensée qui ne sont plus constructifs pour notre cheminement actuel. Idéal pour les personnes indécises et/ou qui se perdent dans les excès d'analyse.



11 - CANNE A SUCRE /CAÑA DE AZUCAR *Saccharum officinarum*

Douceur de la vie - Equilibre

Qui sait donner... sait recevoir. Voilà un des enseignements de cet élixir. Pour ceux qui se sont endurcis pour affronter l'adversité... mais qui restent tendres à l'intérieur, comme l'est la plante.



12 - CHARDON / CARDO *Cirsium vulgare*

Courage - Aller de l'avant

Un élixir de courage qui nous aide à trouver notre véritable valeur dans les périodes adverses et qui nous permet de répondre avec une action positive. Lorsque nous sommes sous l'emprise de la peur, surtout d'origine non connue, qui gêne notre fonctionnement. Permet de découvrir, petit à petit, la force intérieure afin que nous puissions retrouver sécurité, confiance, courage et abandonner ce manteau obscur qui nous empêche de voir la Lumière.



13 - CORNOUILLER du PACIFIQUE / Pacific Dogwood *Cornus nuttallii*

Libération des douleurs émotionnelles - Trop de peines.

Quand il y a ou il y a eu trop de peines ou d'abus, l'élixir aidera à faire face aux traumatismes du passé. Il favorisera libération des rancœurs. Et aidera les personnes « endurcies », qui n'ont pas confiance à cause de ces abus. Il peut s'agir de personnes peu flexibles et peu souples dans leur corps, rigides, voire contenues ou maladroit. Sa grande aide sera de trouver un chemin juste pour pardonner.



14 - COTON / ALGODÓN *Gossypium barbadense*

Image paternelle, sensibilité

Pour ceux qui, parce qu'ils n'ont pas reçu assez d'amour dans leur enfance, ne savent pas s'aimer eux-mêmes. Il favorise la recherche et les retrouvailles avec l'enfant intérieur, pour guérir ses blessures ; Il améliore également l'intuition.

Le coton revigore le corps éthérique, l'intègre et le distribue à égalité avec le corps physique.



15 - EUPHRAISE du CHILI / PICHOGA *Euphorbia chilensis*

Acceptation de l'ombre

Pour affronter, reconnaître et accepter l'ombre. Le premier pas pour arriver à la guérison est de connaître et d'accepter la réalité. Permet d'avoir l'humilité et la force nécessaire pour commencer ce processus, ce qui allège immédiatement les sentiments de culpabilité, les tensions et la négativité de façon générale. C'est un catalyseur de transformation pour commencer un cheminement de guérison réelle depuis notre véritable origine.



16 - HORTENSIA *Hydrangea macrophylla*

Confiance en soi - Energie - Purification - Responsabilité

Elixir recommandé aux personnes qui souffrent d'anxiété dans les relations. Ils manquent souvent de clarté de pensée, n'ont pas confiance en eux mais sont très exigeants et ne sont jamais satisfaits. Ils peuvent avoir une tendance paranoïaque. Ils dissimulent leurs insécurités par des addictions, peuvent être manipulateurs et hypocondriaques. HORTENSIA est un grand purificateur, un grand énergisant et sera fortement recommandée dans le travail de désintoxication.



17 - JACARANDÁ *Jacaranda mimosifolia*

Apprentissage - Aboutissement

Nous élève vers le ciel, afin de nous inonder de nos talents et ensuite, en s'inclinant vers la Terre nous aide à pouvoir exprimer les qualités que nous avons reçues, nous aidant ainsi à accomplir la mission que nous avons dans cette incarnation.

Son élixir aidera les personnes hyperactives, qui font beaucoup de choses en même temps et ont une grande quantité de projets, mais qui n'arrivent pas à les faire aboutir. Il peut aider également dans les problèmes d'apprentissage et de dispersion mentale.



18 - LANTANA *Lantana montevidensis*

Sensibilité - Luminosité - Karma

Le lantana aide à résoudre les manques de motivation, de direction et de clarté, en amenant directement à ce qui est bloqué dans notre conscience. Puisque nous avons tous hérité de problèmes (traumatismes ancestraux) remontant aux générations précédentes et à nos propres vies antérieures, le modèle énergétique du lantana aide à y mettre fin dans le temps présent.

Puissant nettoyeur de karma, mais qui peut nous confronter au côté sombre de notre subconscient. Lantana aide avec les sentiments de culpabilité, permettant de donner et de recevoir lorsque l'amour est étouffant. Le Lantana est si clair, dynamique, lumineux et positif qu'il ne peut coexister avec une énergie stagnante, lourde, confuse et négative qui caractérise les attachements psychiques, les fantômes et les entités indésirables.



19 - LIERRE VÉNÉNEUX / POISON OAK *Toxicodendron diversiloba*

Confiance - Sexualité - Ancrage

Pour les personnes qui manquent de confiance en elles parce qu'elles ne reconnaissent pas les limites entre elles-mêmes et les autres. Ils ont tendance à mettre une barrière entre eux et leurs contacts intimes, par peur du rejet et/ou d'une éventuelle douleur physique notamment dans leurs relations sexuelles. Ils ont peur de perdre leur identité et d'être absorbés par l'environnement ou dans les réunions sociales, par les autres. L'élixir aide à apprendre à s'abandonner sans crainte et à faire confiance aux autres. Il apporte sécurité et confiance en soi, et la capacité à fixer des limites saines. Il facilite l'acceptation de la sexualité comme quelque chose de naturel.



20 - LILAS de PERSE / ARBOL SANTO *Melia azedarach*

Compréhension - Compassion

C'est l'élixir même de la charité, de l'amour et du don. Il apporte le changement et la compréhension, et nous aide à comprendre du fond du cœur les processus du donner et du recevoir.



21 - LIN / LINO *Linum usitatissimum*

Clarté - Discernement

Pour équilibrer le stress émotionnel et relâcher les attitudes rigides, les accès de colère, les fixations. Apporte clarté et discernement et permet de reconnaître ses propres forces intérieures, ce qui favorise la protection du Moi. Aide à assimiler l'information et améliore la mémoire.

Il s'agit d'un excellent nettoyant des méridiens, ce qui sera apprécié en acupuncture.



22 - LUPIN / TARWI *Lupinus mutabilis*

Ouverture - Générosité

Stimule la générosité, l'ouverture de soi, la solidarité. Il aide au développement autonome de la personnalité. Pour se relâcher et naviguer dans le fleuve de la vie avec sécurité et confiance. Accompagne l'accouchement.



23 - LYS des AZTÈQUES / FLOR DE LIS *Spekelia formosissima*

Vérité et Concentration - Protection psychique

Cet élixir convient à ceux qui se trompent sur eux-mêmes ; à ceux qui sont incapables de concentrer leur attention, de sorte qu'ils interrompent régulièrement ce qu'ils font ou se perdent dans des préoccupations sans rapport avec la matière ou l'activité en cours, la moindre distraction leur faisant perdre le fil. Il aide ceux qui, en raison de leur état d'esprit, de leur mental ou de leur énergie, sont prédisposés à tomber malades en nettoyant les anciennes informations contradictoires enregistrées au niveau cellulaire avec certaines pathologies et pas avec d'autres. Cet élixir permet d'atteindre la concentration nécessaire pour focaliser le corps, l'esprit et l'âme sur un but ou un objectif spécifique .



24 - MADIA *Madia elegans*

Concentration, pensée précise

L'âme à besoin d'apprendre à s'étendre mais aussi à se contracter; de limiter l'expérience. La personne qui peut le faire est capable de focaliser et de diriger l'énergie de façon claire et très productive. Si l'âme n'a pas cette capacité, elle se distrait facilement ou se "disperse dans l'espace". C'est justement l'image qui décrit le mieux la personne qui a besoin de MADIA, une personne qui vit trop dans l'espace et pas suffisamment dans le temps présent; ses forces psychiques se dispersent facilement.



25 - MARIPOSA LILY *Calochortus leichtlinii*

Image féminine

Pour les personnes qui ont ou ont eu des problèmes avec la mère. Pour le manque d'image féminine aussi bien pour les hommes que les femmes. Pour les hommes qui n'aiment pas les femmes, pour des problèmes de mauvais traitements. Utile dans des problématiques de déséquilibres alimentaires comme la boulimie ou l'anorexie. Egalement pour les problèmes de stérilité, d'infertilité ou de grossesse.



26 - MYRTE du CHILI / ARRAYAN *Luma apiculata*

Se prendre en charge

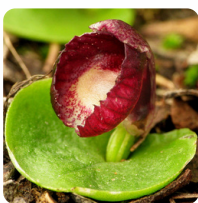
Permet de prendre en charge les situations de la vie avec responsabilité de manière accueillante. Il aidera particulièrement les personnes à tendance rigide, compulsive ou sexiste. Il pourra être utile aux personnes ayant des comportements d'auto sabotage, voire autodestructeurs.



27 - NEMOPHILE BLEU /Baby-Blue-Eyes *Nemophila menziesii*

Confiance - Soutien émotionnel - Image masculine

Pour ceux qui ne se sentent pas sûrs d'eux-mêmes et sont incapables de faire confiance à la bonté des autres ou du monde ; pour ceux qui n'ont pas reçu suffisamment de soutien émotionnel pendant l'enfance et peuvent, manquer d'une relation saine avec le père ou l'image du père comme force positive de protection et de direction.. L'éllixir aide à restaurer la confiance enfantine et l'innocence originelle de l'âme.



28 - Orchidée CASCO ROJO / Orchidée RED HELMET *Corybas dilatatus*

Sensibilité - Respect - Autocontrol

Pour les personnes rebelles, égoïstes, ayant des problèmes avec la figure de l'autorité provenant d'une mauvaise relation avec leur propre père. Cet élixir aide à créer des liens avec ses enfants, dans la sensibilité et le respect. Souvent ces personnes peuvent présenter un caractère explosif, ou une attitude de "tête-brûlée".



29 - Orchidée HABENELLA (ex ÉQUILIBRE ET STABILITÉ) *Habenella petalodes*

Harmonie, stabilité, ancrage

Elixir à large spectre qui nous aide à nous sentir équilibré dans notre environnement. Il favorise l'ancrage en relation avec les chakras supérieurs, apportant la stabilité pour faire face au chemin que nous empruntons, retrouvant l'équilibre et l'harmonie, notamment dans les situations de stress et d'urgence. Son action très rapide permet d'aligner les différents corps énergétiques.



30 - PETITE OSEILLE / ROMACILLA *Rumex acetosella*

Pardon, Compassion, nettoyant du karma

Permet d'affronter les situations émotionnelles éprouvantes en gardant la tête froide. Utile dans les cas de fatigue émotionnelle. Aide également lors des méditations et aligne les corps spirituel et émotionnel, tranquilisant le mental. Permet de nettoyer l'ancien karma, effaçant les douleurs que nous avons acquises comme « un droit » à être opprimé. Pour dénouer les nœuds karmiques. Les illusions et les imperfections se libèrent ouvrant la possibilité au pardon, à la compréhension et au lâcher-prise.



31 - PLANTAIN / LLANTEN *Plantago major*

Pour augmenter l'auto-valorisation et l'auto-acceptation.

Afin de nous libérer des blocages mentaux (amertume, ressentiments, pensées négatives) et à lâcher la négativité car elle n'est qu'un obstacle au bien-être.



32 - POINSETTIA / CORONA del INCA *Euphorbia pulcherrima*

Amour et Espoir

Cet élixir permet de dépasser les barrières de l'amour, pour pouvoir s'ouvrir vers le prochain, vers l'humanité entière, ce qui permet de trouver sa place dans l'humanité. Sera de grande utilité pour recomposer les relations interpersonnelles dans un groupe ou au sein d'un couple.



33 - RAVENELLE / RABANO *Raphanus raphanistrum*

Force de vie - Image paternelle

Pour guérir les blessures dans la relation avec le père ou l'image masculine. Pour dépasser les sentiments d'insécurité, d'auto-lamentation, d'autocritique destructive, d'auto-châtiment, de sentiment de laideur ou d'impureté. Pour la peur de l'exclusion, de parler, de se sentir indigne de l'amour paternel l'élixir augmente la force de vie, l'énergie Yang et ouvre les centres énergétiques inférieurs.



34 - RICIN / HIGUERILLA *Ricinus communis*

Croissance spirituelle - Abandon du libre arbitre

Pour dépasser ses nombreux désirs personnels et trouver un équilibre au moment de l'abandon du libre arbitre. Donne la lucidité nécessaire pour être attiré par le "renoncement" et être capable de suivre les dictats du Soi supérieur. Dans le corps éthérique, il comble les petites lacunes produites par un excès de désirs incontrôlables. C'est un équilibreur du cœur.



35 - ROSE REINE du DANEMARK / Rose KOENING VAN DAENMARK *Rosa alba*

Lâcher prise des blessures émotionnelles

Permet un lâcher prise face aux blessures émotionnelles. Guide vers la possibilité de donner et de recevoir l'Amour, libérant ainsi notre cœur. Equilibre les activités des hémisphères droit et gauche du cerveau.



36 - RUE / RUDA *Ruta graveolens*

Autodétermination - Pouvoir - Individualité

Réalisation de soi, authenticité, force, indépendance, liberté, estime de soi, volonté personnelle, vertueux, pratique, très empathique et bavard.



37 - SAGUARO *Carnegiea gigantea*

Représente le pouvoir et l'autorité.

Pour les personnes en conflit avec les figures d'autorité. Ces personnes ont du mal à distinguer les aspects positifs de l'autorité, et ne se laissent pas commander. Ils vivent dans une lutte permanente avec le monde. C'est un élixir vital pour ceux qui deviennent adultes et qui ont rompus avec leur entourage social. Il apporte la conscience de l'ancien et du sacré dans le sens de la tradition et de la lignée.



38 - THYM / TOMILLO *Thymus vulgares*

Présence - L'élixir du temps

Aide à dissoudre les sentiments d'urgence et de manque de temps permettant de gérer les événements quotidiens de la vie de façon plus détendue. Il améliore la concentration, augmente l'énergie, et aide ceux qui s'adaptent aux changements de saison. Par conséquent, il permet d'être plus efficace dans son travail et plus présent, dans l' "ici et maintenant", qui est le seul endroit où le "temps" existe. Cet élixir permet de se souvenir des rêves nocturnes et d'intégrer les messages du subconscient reçus de cette façon, ainsi que d'être utile lorsqu'on désire consciemment donner des messages au subconscient. Son action est tonifiante et équilibrante énergétiquement.



39 - TRITELEIA / PRETTY FACE *Triteleia ixioides*

Acceptation de l'apparence physique

Pour les personnes très préoccupées par leur apparence physique et qui consacrent beaucoup d'efforts et de temps à leur apparence, recherchant la perfection, par peur de ne pas être aimés et d'être rejetés. Ils ne sont pas sûrs d'eux et se dévalorisent. Ils dépensent de grandes quantités d'énergie pour maintenir cette beauté extérieure, sans se rendre compte que la véritable beauté se trouve en eux.. Il peut aider également les personnes nées avec des malformations physiques ou des traits disgracieux, des personnes qui ont peur de vieillir ou sont si peu sûres d'elles qu'elles ont besoin de se déguiser pour se sentir appréciées. Ils ont souvent une image déformée d'eux-mêmes. L'élixir apporte acceptation et équilibre, aide à apprécier son propre corps, améliore l'estime de soi, apporte l'harmonie entre l'extérieur et l'intérieur et aide à trouver et à se connecter à la beauté intérieure. Il agit sur les chakras de base, le plexus solaire et le cœur.



40 - TULIPERO / TULAPIER *Liriodendron tulipifera*

Reconnexion spirituelle

C'est une "nourriture" spirituelle, surtout pour ceux qui se sentent agités et insatisfaits ou qui ont des tendances addictives. L'élixir nous permettra de trouver des débouchés positifs et d'atteindre nos nouveaux objectifs avec énergie.



41 - VIPÉRINE / VIBORERA *Echium bonariense*

Relaxation - Transmutation

Pour les personnes sérieuses, sèches et sans sens de l'humour. Apporte relaxation et libère des tensions accumulées ; allège le mental, les émotions et le corps en nous connectant avec les plans de conscience plus élevés. Utile aux personnes hyper-sensibles ou faibles intérieurement ainsi qu'à celles qui souffrent de tourmentes mentales. Apporte une protection, mais surtout une capacité de transmutation, ainsi que douceur et compréhension, envers nous-mêmes et, en conséquence, envers les autres.



42 - YARETA *Azorella compacta*

Ouverture du cœur - Guérison des traumatismes émotionnels

Yareta permet de rouvrir le cœur fermé par de grandes pertes, le rejet ou le manque d'affection qui ont pu créer froideur ou dureté. L'éllixir permet de reconnaître la douleur pour pouvoir ouvrir le cœur et aimer à nouveau. Il aide à lâcher prise pour faire confiance à "l'amour personnel envers soi", renforçant la confiance et la conscience.



43 - YERBA SANTA *Eriodictyon californium*

Libération - Ouverture - Conscience

Élixir floral qui facilite la libération des traumatismes et des impuretés émotionnelles, souvent profondément refoulées. Quand une personne est confrontée à un chagrin profond, comme la perte d'un parent ou d'un être cher, dès le début de sa vie, cet élixir restaure progressivement le temple du cœur, le rendant plus spacieux et plus lumineux. Grâce à cet élixir, l'âme peut rétablir son sanctuaire, libérant le cœur pour expérimenter le monde avec une présence émotionnelle renouvelée. Il peut également être utilisé en massage pour favoriser une profonde relaxation.

Il harmonise l'action des autres élixirs qui font remonter à la conscience les émotions douloureuses et perturbatrices, et ses qualités compensent les effets des autres essences "puissantes", facilitant ainsi le traitement.



44 - YUCCA *Yucca elata*

Personnalité - Action - Harmonie

Pour ceux qui ne parviennent pas à transformer leurs schémas comportementaux ; pour ceux qui ont peur des nouveaux défis ; pour les personnes en déséquilibre, déprimées, isolées, malades, qui se sentent physiquement ou émotionnellement abattues, cet élixir stimule la récupération de l'unité spirituelle intérieure et la consolide ; elle aide à surmonter les maux liés au stress causé par l'inadaptation sociale ou culturelle. Pour faire face aux difficultés et chercher son propre destin, pour coopérer dans l'effort, collaborer de bonne manière avec les amis, les partenaires, les associés ou les parents. Pour exprimer une affection de manière sincère.

Elixirs d'Animaux Chamaniques Andins

Selon les peuples originaires, il apparait que nous avons deux âmes : lorsque nous naissons, une âme occupe notre corps et l'autre s'installe dans les pouvoirs de la Nature : dans un fleuve, sur une montagne, dans l'éclair de l'orage et, spécialement dans les animaux. De là, cette deuxième âme nous observe, nous nourrit et nous conseille durant toute la vie, nous donnant les dons particuliers de l'animal dans lequel elle habite.

1 - CONDOR- Le Roi Inca

Vision - Renaissance

Le Condor cherche les plus hautes altitudes afin de communiquer avec les dieux. Il nous amène vers l'initiation, nous transformant en des personnes qui cherchent les significations et le sens de notre vie.

Pour rétablir le contact avec l'esprit. Pour que nos idées puissent se faire réalité. Depuis les hauteurs, il nous impulse afin que nous puissions voir les défis de la vie avec une nouvelle vision, en sachant que les solutions ne sont pas toujours à notre portée. Il nous enseigne à ne pas faire confiance aux seules solutions intellectuelles mais éveille notre intelligence et notre sagesse. Développe le monde de l'Esprit, en nous donnant une nouvelle vision et en nous purifiant. Il est le symbole du maître qui transmute ses défauts en vertus.



2 - PUMA " Le Gardien des Temples"

Leadership - Control de l'ego - Pouvoir

Le Puma oblige ses petits à assumer une grande responsabilité : se convertir en leaders. Il s'agit là d'une capacité fondamentale, celle de conduire sans même insister afin que les autres nous suivent.

Pour développer la capacité à assumer lorsque les autres ne peuvent ou ne veulent pas le faire. Il favorise l'action utile et nous offre l'aide nécessaire pour manifester nos rêves et nos visions. Il nous aide à nous centrer sur nous même lors des situations de distraction ou d'agitation. Il nous aide à concrétiser ce que nous devons faire, et nous accompagne pour affronter nos peurs, développant ainsi notre confiance en nous mêmes. Il s'agit d'un Equilibrant du Pouvoir, de l'Intention et de la Force, qui nous permet donc améliorer notre estime de nous mêmes et nous libère de la culpabilité. Il permet l'usage du pouvoir de leadership sans l'invasion de l'ego.

Le Puma est le gardien et le compagnon de notre voyage vers l'évolution.



3 - SERPIENTE / SERPENT

Transmutation - Force de Vie - Régénération.

Le pouvoir du Serpent est très fort, mais tu ne dois pas craindre son énergie. Symbole de la médecine et de la chimie, il représente les pouvoirs de guérison qui vivent en nous. Il va accompagner les changements de peau dont nous avons besoin régulièrement ; ainsi que les grandes transformations qui impliquent : laisser ce qui est vieux afin de pouvoir accéder au nouveau. Le Serpent nous aide à développer une sexualité équilibrée. Il s'agit d'un véritable « professeur chamanique ». Il facilite l'initiation dans les plus profonds règnes de la psyché et nous apporte une grande aide pour accompagner les transformations et l'évolution dans les niveaux les plus profonds, de façon à intégrer nos expériences des énergies archétypales, telles que la Mort et la Résurrection ou Renaissance.

Le Serpent : pour l'exploration des mystères de la vie, car il développe notre pouvoir de création et permet que nous sortions de l'hypnotisme dans lequel nous vivons, en captant le négatif qui est ancré en nous.



4 - LLAMA / LAMA

Protection - Renforce le côté féminin - Réconfort de l'inconscient.

Elixir de protection permettant d'affronter et de nettoyer les énergies négatives qui nous entourent. Elixir très doux et chaleureux, accompagnant les processus de croissance et aidant à supporter les peines. Réconforte au niveau de l'inconscient. Soutient la lucidité, éliminant les illusions du matérialisme. Gardien du "yin", de la sagesse qui prend soin de la communauté et de l'espèce. Utile pour les personnes sensibles énergétiquement et qui ne peuvent ou ne savent pas contrôler ce don.



5- RANA / GRENOUILLE

Guérison émotionnelle – Force pour affronter le changement. Renouveau.

Les Grenouilles chantent pour invoquer la pluie. Le Pouvoir de l'Eau, symbole du cœur et des émotions. L'Amour, la rencontre, le pouvoir du désir, les rêves et la créativité artistique.

La Grenouille, pour comprendre sainement les besoins des autres et les faire nôtres. Pour canaliser le flux créatif et l'exprimer à travers l'art. Elle facilite l'expérience quotidienne du monde comme s'il s'agissait d'un miracle. Elle nous aide afin d'agir de façon complète et avec la confiance de savoir que la vie est un processus miraculeux et de transformation. Elle nous apporte la force et la sécurité pour affronter les processus profonds de changements émotionnels et spirituels. Elle nous aide à développer la tranquillité et la sécurité nécessaires pour affronter les changements et les transformations constants de notre vie.



6 - PICAFLOR / COLIBRI

Joie – Force de Vie.

Le doux battement de ses ailes nous fait ressentir la vibration énergétique de guérison tant des fleurs, mais également de toutes les essences en général. Le Colibri nous enseigne à traverser la vie de façon plus légère lorsque nous nous sentons surchargés par nos préoccupations et nos problèmes.

Ses battements d'ailes et sa manière de pouvoir bouger dans toutes les directions nous enseignent à ne pas rester bloqués dans les situations ou dans l'attente que le futur pourrait nous apporter une solution improbable.

Le Colibri nous invite à revoir notre passé dans le but d'entreprendre un nouveau départ, avec une vision différente, et nous invite aussi à nous alimenter du nectar de la vie, ce nectar dont lui fait sa propre vie et permettant le développement du règne végétal par le biais de la pollinisation qu'il réalise.



7 - MARIPOSA / PAPILLON Transformation, espoir, créativité

Cet élixir est vraiment celui de la transformation, pour passer de la chenille au papillon, transformer les insécurités, les manques de confiance et les doutes en sécurité, estime de soi et espoir. Il est à recommander pour grandir à partir de nos faiblesses. Il facilite le contact avec le monde des idées, la communication et l'échange, pour exprimer notre créativité et accompagner les différents cycles et les changements de notre vie.



8 – SALMÓN / SAUMON

Connaissance de la Vie – Confiance – Liberté.

Pour cultiver une connaissance de la vie en tant que voyage vers le Divin. Le Saumon nous aide à trouver la signification et l'objectif spirituel de notre vie, ainsi que pour découvrir et approfondir l'expérience de notre trajectoire spirituelle. Le Saumon, pour nous faire aller de l'avant, avec persévérance, vers notre destin, sans peur de l'inconnu. Il nous ouvre les portes du mystère spirituel de la vie.



9 – PINGÜINO / PINGOUIN

Agilité – Jeux – Esprit communautaire.

Cet élixir nous enseigne comment aller de l'avant, sortir d'une situation bloquée, en abandonnant les états de dépression légère ou de peur, principalement chez les personnes qui ont tendance à être toujours préoccupé.

Il sera d'une grande aide pour les personnes trop travailleuses qui craignent que si elles arrêtent de travailler tout va s'effondrer.

Il s'agit d'un élixir pour les longues nuits de l'âme. Il nous permet également de travailler la patience, la résistance et permet l'union des groupes de personnes. Il nous permet également la compréhension de l'énergie féminine dans le masculin. Le pingouin sera utile pour assumer et développer une paternité harmonieuse.





10 – PUDU

Compassion – Sensibilité – Enfant intérieur.

La gentillesse et la douceur permettent de soigner les blessures (les nôtres et celles des autres) et de toucher les cœurs, même les plus durs. L'élixir aide à entrer en contact avec son être intérieur, son âme enfantine, il redonne le pouvoir d'être curieux et de s'étonner d'un monde toujours attrayant. En cela il est un antidote à la morosité. Il permet de découvrir le jeu là où tout l'on vit dans ses préoccupations, mais aussi d'aimer les autres comme ils sont, sans essayer de les changer. Il permet de développer une réelle compassion et sensibilité.

NOUVEAUTÉS



ELIXIR DE DIATOMÉES

Elles sont une des premières manifestations de la vie: une protéine qui grâce à un revêtement de silice pouvait se protéger de la putréfaction. L'élixir servira quand le rôle initial a été "oublié", aussi bien au niveau de notre objectif de vie que du niveau cellulaire. L'élixir de Diatomées agit comme un répétiteur rappelant notre mission originelle afin que nous puissions agir réellement conformément à notre étoile divine et au chemin de notre âme.



ELIXIR DE DAUPHIN DE PATAGONIE

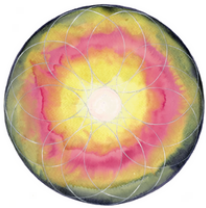
Il est un Maître accompagnant notre cheminement spirituel. Il permet de voir le chemin parcouru. Avec compassion, mais de façon implacable, il met face à la réalité, nous ôtant nos illusions. Lorsque l'on est sincèrement dans l'accomplissement et la résolution, il nous permet d'équilibrer la dualité qui est la cause de notre instabilité. (Comme dans le cas de la Mère Divine, il n'est pas recommandé de prendre cet élixir avant d'avoir réellement conscience de notre avancement.) On peut l'accompagner avec l'élixir de Dauphin «Tursiop truncatus» qui apportera un relâchement des tensions et une certaine légèreté pour affronter les réalités, alors que le Dauphin de Patagonie n'aura aucun scrupule à nous y confronter.

Les Elixirs des « MESSAGERS »

Au début du XX^e siècle, Rudolf Steiner, scientifique et philosophe allemand, a étudié toutes les formes des sciences ésotériques. Il eut un profond amour et compréhension pour les anges. Steiner comprit que l'objectif des anges était d'être des instructeurs spirituels qui aident l'humanité afin qu'elle atteigne un niveau supérieur de spiritualité et de développement intérieur. Il dit que plus nous évoluons en tant qu'être spirituel, plus nous nous connectons avec les règnes angéliques. Il croyait, par exemple, que l'archange Michel était l'ange maître de notre Nouvelle Ere, et qu'il aiderait l'humanité à sortir de l'état de chaos et de manque d'esprit dans lequel elle était plongée, afin qu'elle aille vers une ère de plus grande lumière et de conscience spirituelle.

Une importante partie des écrits de Steiner correspond à sa description de comment les anges se communiquent avec nous. Il dit qu'il le faisait à travers les images. Selon Steiner, nous avons besoin de Développer l'imagination et l'intuition afin de pouvoir déchiffrer ce que les anges souhaitent nous révéler. De fait, le travail que nous pouvons faire avec les anges nous permet de nous libérer de notre négativité et d'ouvrir nos schémas mentaux concernant la réalité physique. Cela nous aide à développer notre pensée intuitive et à accroître notre capacité créative. Méditer sur les faits angéliques, nous permet d'éclaircir les patrons négatifs de pensée, de façon à ce que soyons ouvert pour recevoir les messages célestes.

Bibliographie : Ambika Wauters - El Oráculo de los Angeles



MADRE DIVINA / MERE DIVINE

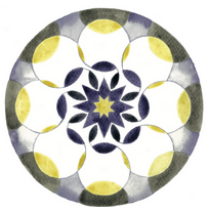
- **Création des conditions de l'évolution**
- **Acceptation des contraintes du karma**
- **Renforce la réalisation de l'évolution**
- **Perfection spirituelle**

La Mère Divine est UNE, mais se présente devant nous sous différents aspects. Elle a beaucoup de pouvoirs, personnalités et émanations qui agissent pour elle dans l'univers.

La Mère Divine abrite le Pouvoir absolu et fait appel à toutes les vérités qui doivent se manifester en leur donnant une forme dynamique.

Principales qualités de la Mère Divine:

- La FORCE de son Energie, de sa Passion et de la Volonté;
- La SAGESSE de sa Tranquillité, de sa Compréhension et de sa Compassion;
- L'HARMONIE de son Ardeur, de sa Douceur et de sa Grâce séductrice;
- L'ORDRE donné par la connaissance intime, le travail soigné et la recherche de la perfection.



GABRIEL Pureté

Qualité spirituelle: Purifie l'être, en apportant ses qualités de plus grande harmonie avec la Pureté de l'esprit.

Qualités et caractéristiques: Pureté, Harmonie, Gentillesse, Clarté, Clame, Consolation.

Etats en déséquilibre:

- Pour les personnes qui ont subi des abus ou des agressions à leur intégrité, qui ont soufferts des attaques physiques ou psychiques.
- Pour les personnes qui vivent avec de mauvais sentiments en relation avec une expérience du passé ainsi que pour celles qui ont tendance à avoir de la peine pour les autres et/ou qui ont tendance à se charger des problèmes des autres et à se compromettre avec ceux-ci.
- Pour les personnes qui ont tendance à supporter sur eux tout le poids du monde, et qui souffre d'une basse auto-valorisation ;
- Difficultés pour dormir.



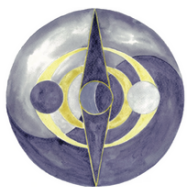
METATRON *Création divine*

Qualité spirituelle: Nous prépare pour reprogrammer complètement notre vie Dans la Grande Lumière, restructurant l'être Dans cette Lumière. Nous apporte de grands changements et nous invite à évoluer. Nettoie les patrons profondément enracinés.

Qualités et caractéristiques: Meilleure compréhension; Créativité; Divinité masculine; Divinité mentale; Les travailleurs de l'univers; Aide à construire la forme; Programmation et reprogrammation.

Etats en déséquilibre:

- Patrons génétiques profonds que maintiennent dans le passé qui ne nous est plus utile et qui ne permet pas d'avancer. Manque de vision et de compréhension du sens de la vie.
- Problèmes en relation avec le masculin;
- Pour les personnes qui sont amarrées dans le passé et qui rêve toujours avec le futur;
- Pour les personnes incasables d'être dans le présent;
- Problèmes en relation avec l'ADN et lorsqu'il existe des agressions au niveau du corps avec apparitions de maux significatifs.
- Pour les personnes qui ont des problèmes avec l'usage de la technologie.



MICHAEL *Vérité*

Qualité spirituelle: Permet de couper avec nos pensées en relation avec l'être qui est venu : pour accepter comme unique vérité ce qu'il n'est pas. Aide à maintenir notre individualité dans la vérité, pour le biais d'accroître l'intégrité de l'être.

Qualités et caractéristiques: Intégrité; Vérité; Pouvoir de la Vérité afin d'être plein de la Force et de l'appliquer dans la direction correcte ; Force, vigueur et puissance ; Courage pour affronter les obstacles, même les plus importants ; Protection dans l'action ; Rétablissement de la foi.

Actions:

- Aide les personnes à être honnêtes envers elles-mêmes; pour ceux qui trouvent difficile de dire la vérité et qui ne veulent pas agir conformément à ce qu'ils disent;
- Pour les personnes qui manquent du sens de leur propre valeur, qui ne se valorisent pas et ne valorisent pas leur temps ou leur énergie;
- Excellent pour les personnes qui se trahissent elles mêmes ou trahissent les autres ainsi que pour ceux qui abusent de leurs capacités ou de leurs forces, qui sont attachés à l'alcool, à la nicotine ou aux drogues de façon générale (narcotiques ou médicaments) ainsi qu'à la nourriture ;
- Aide pour couper les oppositions au développement de notre vie et pour voir au travers des illusions de notre vie de tous les jours, par le biais de la création d'un espace pour soi-même, afin de voir et d'expérimenter la vie telle qu'elle est.

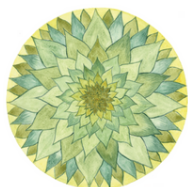
RAFAEL *Guérison*

Qualité spirituelle: Rétabli l'Intégrité, en guérissant et régénérant l'être, le ramenant vers un état d'équilibre réel, d'harmonie et de grâce.

Qualités et caractéristiques: Intégrité, Guérison; Reconstituant, Unité, Perfection interne et profonde.

Actions:

- Reconstitution et régénération; Guérison, Reformation et Unification;
- Revenir à l'intégrité et nous aide à guérir le passé;
- Aider à rétablir ou à guérir les relations entre deux personnes (Pour ce travail, le meilleur résultat sera si les deux personnes prennent le même élixir) ;





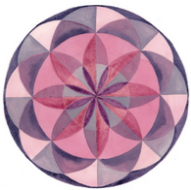
URIEL *Service désintéressé*

Qualité spirituelle: Aligne la personne sur le principe d'un plus grand service envers l'Univers entier. L'être et l'univers sont aussi séparés que l'est une goutte dans un océan.

Qualités et caractéristiques: Donner; Recevoir; Service; Discernement; Paix; Reconnaissance du Divin en toute chose.

Actions

- Magnifie notre courage afin de suivre notre chemin de vie, en combinant les aspects de l'amour, de la sagesse et du pouvoir en chaque personne.
- Nous aide afin que nous puissions donner nos cadeaux et connaissances à l'humanité et nous ouvre pour servir et recevoir en nous ouvrant au monde;
- Nous aide pour que nous puissions nous retrouver avec notre vie et pour nous connecter avec la source universelle.



ZADKIEL *Pardon*

Qualité spirituelle: Nous permet de nous pardonner nous-mêmes ainsi qu'à pardonner les autres, et reprogrammer ses énergies denses en une Lumière plus grande, au travers du pouvoir de la transmutation. Pardon dans l'amour en action.

Qualités et caractéristiques: Pardon, Miséricorde ; Compassion ; Amour ; Transmutation ; Transformation.

Actions

- Aide à s'oublier soi-même, à s'élever pour abandonner le poids du ressentiment;
- Aide pour s'ouvrir et augmenter nos propres habilités spirituelles ainsi que pour lâcher la colère; - Aide à prendre la responsabilité de nos propres actions, pensées et sentiments ainsi qu'à être plus ouvert envers nous-mêmes et envers les autres.

Les Élixirs de Papillons des Amériques

Les papillons, symbole de la transformation...

*"Une civilisation peut être jugée par la façon dont elle traite ses animaux".
M. Gandhi, 1869-1948*

Pour nous, les papillons représentent l'un des plus grands symboles du monde animal. Cet être sait exactement quand il est temps de quitter son environnement calme et confiné, son cocon protecteur de lumière, pour entrer dans le monde.

Nous devons reconnaître que notre propre cocon de pensées et de peurs, dans lequel nous sommes actuellement confinés, est également très sûr et nous est extrêmement familier. Nous avons peur de ce que nous pourrions trouver à l'extérieur.

Les Élixirs de Papillons peuvent nous aider à découvrir notre niveau de préparation.

Les quatre étapes de l'évolution des papillons sont parallèles à nos réalités de développement de la pensée vers la manifestation dans le monde extérieur, matériel.

Le stade de l'œuf correspond à l'idée, au concept ou au désir que nous venons de former.

Le stade larvaire est celui où nous prenons la décision de nous renseigner sur l'idée précédente. Vous commencez à construire les fondations pour que votre idée puisse devenir une réalité.

Le stade du cocon correspond au moment où vous pensez pouvoir faire, ou faire ce que vous pensiez pouvoir faire. C'est la scène dans laquelle il imagine avec l'idée que cela peut être réalisé, il joue avec l'image, avec l'illusion, avec la possibilité. Bien sûr, au milieu de tant de bonheur, il y a aussi des peurs, des doutes, des pensées d'échec ou d'incapacité. Il est peut-être encore temps de se rétracter. Commencer, naviguer à travers les doutes et les peurs, mais, inexorablement, arriver

Le stade du papillon. Il se concrétise dans le monde physique, et commence à réaliser l'idée ou l'image qu'il avait dans son imagination. Il est confronté à ses peurs, ses doutes, son sentiment d'insuffisance dans le meilleur des cas, mais les Essences Papillon l'aident à découvrir la force dans la vulnérabilité, la confiance dans la peur, l'expérience dans l'insuffisance.

Vous pouvez prendre votre envol, un envol paisible et gracieux, car nous comprenons que la transformation est un acte naturel dont nous ne devons pas avoir peur. La transformation est notre chemin vers une évolution parfaite.

Les papillons sont aussi directement liés à notre Moi profond, ce Moi qui nous accompagne depuis le début de l'évolution. Ils peuvent donc être nos compagnons sur le chemin de l'avenir, afin que, à partir de l'expérience passée, nous puissions comprendre les messages pour construire l'avenir.



Coffret N° 1



1 - AFRODITA *Speyeria aphrodite* (Mexique) *Aphrodite*
Auto valorisation - Communication - Beauté

Un élixir pour augmenter le charisme. Il nous permet de découvrir, d'apprécier, d'augmenter la beauté tant intérieure qu'extérieure. Pour profiter de notre capacité d'attraction envers les autres, mais d'une façon positive et constructive.



2 - ALMIRANTE ROJO *Vanessa atalanta* (Guatemala) *Vulcain*
Autorité - Fermeté

Un élixir qui nous permet de nous affirmer sur nos propres croyances et nos objectifs de vie. Permet de lâcher la peur de ne pas être capable de faire ce que le monde (et nous-mêmes) attend de nous. Permet d'affirmer notre autorité et aide dans la résolution des blocages en relation avec l'image paternelle ou lorsqu'il existe des conflits avec le père.



3 - ARGANTE DAMASCO *Phoebis argante* (Perou) *Argante abricot*
Sexualité harmonieuse

Cet élixir renforce les aspects agréables et le plaisir de l'amour physique, en augmentant l'énergie sexuelle. Cela permet d'expérimenter l'acte de l'amour comme étant une célébration totale de la création de l'univers.



4 - ARTEMIS MANCHADO *Limenitis arthemis astyanax* (Canada) *Amiral*
Manifestation

Cet élixir relie le chakra racine avec le chakra de la couronne, ouvrant ainsi les portes vers le 8ème, 9ème et 10ème chakra. Il permet la MANIFESTATION. De plus, il nous apporte protection contre la négativité de par l'élévation de notre niveau de vibration.



5 - CAPITAN SALPICADO DE PLATA *Hesperia comma* (Canada) *Virgule*
Jouissance et foi en la vie

Cet élixir nous donne la foi en l'avenir avec la reconnaissance de l'aspect positif qui nous attend. Afin de nous aider à avoir des rêves heureux et joyeux, pour élaborer de bons projets, trouver le temps et l'énergie pour jouer et profiter pleinement de la vie. Il sera utile dans les situations de cauchemars nocturnes, spécialement chez les enfants.



6 - CAPITAN VIOLETA *Nyctelius nyctelius* (Argentine) *Euripus*
Eveil spirituel - Initiation

Cet élixir est un catalyseur de transformation, qui permet de faire l'expérience des rites de l'initiation spirituelle. Il favorisera ainsi l'émergence de nos capacités de leader ou de guérisseur. Il est spécialement recommandé lorsque ce processus se prolonge pendant trop longtemps et/ou est douloureux.



7 - CAPUCCINO *Siproeta stelenes* (Pérou) Malachite

Force - Objectifs

Un élixir pour effacer les obstacles qui sont dans notre trajectoire de croissance. Il nous permet ainsi de dépasser les excuses que nous nous donnons pour ne pas faire ce que nous devons faire car nous pensons qu'il s'agit d'objectifs trop lointains ou trop difficiles à atteindre.

Cet élixir nous permet de nettoyer le chemin que nous devons suivre, en nous donnant la force et la sécurité nécessaire pour poursuivre notre évolution, sans nous cacher derrière de faux prétextes.



8 - CERANUS AZUL *Hemiargus ceraunus* (Pérou) Antillais bleu

Guérison - Evolution

Cet élixir est un véritable Guérisseur vibratoire pour élever les vibrations physiques du corps de façon à pouvoir affronter l'évolution et le développement sans avoir à souffrir des désordres de santé qui accompagnent souvent ces processus de changement. Accélère les processus de guérison lors des crises d'évolution.



9 - COBRE AZULADO *Lycaena heteronea* (Canada) Cuivré bleu

Lâcher prise - Amour inconditionnel - Réalisation

Dans des moments de tensions fortes voire écrasantes, cet élixir permet de relâcher ces tensions négatives et de récupérer la légèreté et la joie. Il nous aide à comprendre qu'il n'y a rien de plus important que l'amour et la joie que nous ressentons pour les personnes et les objectifs que nous avons. Nous pouvons nous réjouir dans ce schéma plus ample, et laisser couler notre passion, malgré ce que cela peut signifier ou impliquer.



10 - CYNA *Zizula cyna* (Argentine) Zizula

Expression - Guérison

Cet élixir nous donne la sécurité et la protection pour exprimer ce qu'il est nécessaire d'exprimer, dans l'objectif de faciliter la guérison sur tous les plans. Il travaille surtout au niveau du chakra de la gorge. Il permet de comprendre qu'il est important de trouver quelqu'un à qui on peut confier ses pensées et ses émotions, ce qui facilitera la guérison.



11 - DOCTOR AZUL *Rhetus dysonii* (Pérou) Docteur bleu

Guérison - Nettoyage - Créativité

Un élixir particulièrement guérisseur, qui apporte calme et tranquillité et permet l'éclaircissement des blocages dans les chakras supérieurs. De cette façon les hautes énergies peuvent circuler librement jusqu'au deuxième chakra ce qui augmente la créativité. Il sera utile pour améliorer la visualisation créatrice.



12 - DUENDE DE HIELO *Callophrys irus* (Canada) Lutin givré

Protection

Il s'agit là d'un élixir majeur de protection, qui repousse les énergies et les pensées négatives que d'autres personnes dirigent vers nous. Il réunit ces pensées comme le ferait un filet et les envoie à un niveau vibratoire supérieur pour leur transmutation.



13 - FILODICE *Colias philodice* (Guatemala) Coliade du trèfle

Lâcher-prise - Confiance - Respect

Cet élixir permet de nous élever et nous apporte l'inspiration. Il nous aide à comprendre que toutes choses ont une base spirituelle et que nous ne devons pas avoir peur, car nous faisons partie de la Création. Il permet de ne pas se juger et de ne pas juger les autres. Il nous aide à sortir de nos ornières afin que la transformation et la guérison puissent apparaître.



14 - ICARO *Polymmatus icarus* (Canada) Argus bleu

Auto valorisation – Créativité positive.

Il est particulièrement adapté aux personnes qui croient que les autres ont plus de talent, plus à offrir et à donner, sont plus élégants, plus créatifs, mieux lotis qu'eux. Ces personnes pourront se rendre compte qu'elles ont été l'objet d'une programmation négative que l'élixir leur permettra de clarifier, leur permettant de développer leurs véritables talents, sans comparaison et sans fausse compassion.



15 - MACAON *Papilio machaon* (Mexique) Machaon

Objectivité – Décision

Cet élixir permet de faire face au ressentiment dû à des situations causées par autrui, où nous nous retrouvons malgré notre volonté et dont nous devons assumer la responsabilité.

Il permet de garder la tranquillité et l'objectivité afin de ne pas être affecté.



16 - PAPILIO DE LAS ESPECIAS *Papilio troilus* (Mexique) Papillon des épices

Renouveau – Amour – Sexualité

Amour érotique et passion pour trouver votre partenaire. Renouveau de la vie amoureuse lorsque les choses se trouvent bloquées. Cet élixir réactive le feu au sein d'une relation amoureuse et créative et efface l'éloignement qu'impose le temps. Renouveau de l'amour sur la base de l'expérience et du respect.



17 - PIERIS BLANCA *Pieris brassicae* (Chili) Piéride du chou

Karma relationnel

Elixir fondamental de la gamme, qui permet de voir les autres depuis notre propre passé. En le retrouvant nous pouvons guérir notre ancien karma.

Cet élixir permet de stopper le cercle vicieux des situations non résolues de notre karma, afin de faciliter ainsi notre évolution.



18 - PRUNA *Satyrium pruni* (Canada) Thècle du prunier

Remède d'urgence

Il s'agit là d'un autre élixir fondamental pour faire face à toutes les situations de crises et d'urgences. Il permet d'adoucir les traumatismes car il suspend la douleur émotionnelle. Il permet de se recentrer afin de pouvoir accepter et recevoir les aides nécessaires, tant au niveau physique que dans les plans supérieurs.

Il est recommandé dans toutes les situations de crises et de traumatisme, particulièrement lorsque les influx inférieurs apparaissent (tendance au suicide p.ex.).



19 - VERDE PEQUEÑA *Callophrys rubi* (Canada) Thècle de la ronce, Argus vert

Abondance - prospérité

Aide à atteindre les situations de prospérité et d'abondance. Cet élixir permet que cette énergie vienne vers nous au lieu de croire que nous devons la poursuivre en pensant qu'elle essaye de nous échapper.

Cet élixir nous permet d'être ouvert et confiant dans les énergies qui régissent notre développement, sans amertume ni ressentiment.



20 - XERCES AZUL *Glaucopsyche xerces* (Mexique) Xercès bleu

Nettoyage du karma

Un autre élixir fondamental de la gamme. Il permet de se libérer des formes de pensées et des implants négatifs hérités de vies antérieures.

Il permet le nettoyage au niveau de l'âme, afin d'affronter la réalité de notre mission en cette incarnation.

Coffret N° 2



21- MACULADA / TIRCIS *Parage aegeria*

Apaisement, Nettoyage

Cet élixir favorise l'extraction de type chamanique des énergies négatives qui sont à l'origine de dépression et de désespoir dans notre vie. Il répare le corps éthérique.



22 - AGUA-MARINA LISTADA / AIGUE MARINE RAYÉE *Oenomaus ortygnus*

Lâcher-prise – Renouveau – Abondance

Cet élixir permet de lâcher ce qui est ancien de façon à ce que le nouveau puisse entrer. Il permet de lâcher ce qui ne nous sert plus et qui empêche notre cheminement. Il libère le chemin pour que puisse entrer l'abondance, la croissance et l'expansion de notre Être.



23 – SABANERA/ ANARTIA *Anartia jatrophae*

Amour et Confiance – Guérison

Cet élixir nous permet de comprendre et de mettre en pratique l'amour et la passion que le Créateur a pour toutes ses créations. Il va permettre que l'intervention Divine puisse entrer dans tous les processus de guérison, tant physiques que mentaux.



24 - ARES DE METAL / ARES METALLIQUE *Emesis ares* (Mexique)

Valeur – Renouveau

Un élixir pour initier un nouveau paradigme, nous ouvrant vers la force spirituel et le courage. Il va nous permettre d'agir au delà de ce que nous savons déjà pour découvrir ainsi de nouvelles énergies que nous pouvons alors reconnaître comme nôtres et adéquates au processus que nous avons commencé.



25 – BATTUS / BATTUS *Battus philenor*

Foi en la vie

Cet élixir est très spécial car il emmène nos prières vers le Créateur de façon à ce qu'elles soient bénies et qu'elles nous soient retournées manifestées. Foi et confiance en la vie, sans l'action de notre mental. Nous apprenons à déguster le "Nectar de la Vie" qui est présent en toutes parts.



26- CAPITAN DION/ CAPITAINE DION *Euphyes macquirei*

Changements – Habileté

Un élixir pour les moments où nous sentons qu'une nouvelle porte s'ouvre dans notre vie, mais nous ne savons pas comment agir. Cet élixir sert aussi pour les personnes qui essayent de forcer une situation nouvelle au lieu d'attendre le moment adéquat pour agir.



27 - COBRE BRONCEADO / BRONZÉ D'AMÉRIQUE *Lycaena hylus*

Créativité – Changements – Mémoire cellulaire

Cet élixir régule la circulation électrique dans le corps et cela est particulièrement utile dans les périodes de changements qui sont nécessaires mais que nous ne savons pas affronter. Il nous apporte son aide au flux énergétique dans les canaux constructeurs, de façon à pouvoir atteindre les objectifs nécessaires au lieu de rester en dehors.



28 - COBRE VIOLETA / CUIVRE VIOLET *Lycaena helle*

Prospérité - Responsabilité

Cet élixir nous permet de comprendre que notre prospérité et l'abondance dont nous pouvons disposer dépend uniquement de nous. Nous ne pouvons compter sur personne en dehors de nous; il faut chercher à l'intérieur et nous connecter avec notre propre prospérité.

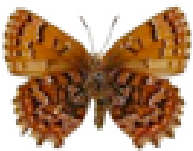
Nous avons souvent tendance à penser et à croire que notre bien-être dépend d'éléments extérieurs à nous et donc incontrôlables. En fait, cet élixir nous permet de comprendre que ces mouvements, ces flux de prospérité dépendent uniquement de nos pensées profondes, de nos sentiments et de nos croyances. Plus nous agissons pour élever et accroître nos croyances positives, plus nous pourrions constater que réellement, ces mouvements énergétiques que nous impulsions, commencent à porter leurs fruits.



29 - DAIRA/ DAIRA *Eurema daira*

Nouvel horizon - Force et valeur

Un élixir pour les personnes qui se sentent prisonnières des circonstances (lorsqu'il y a un problème avec un membre de la famille, rupture de relation ou de travail, etc.). Il va nous ouvrir une nouvelle vision de façon à pouvoir marcher librement, sans peur, sans culpabilité ou sans se sentir trahi par les autres. Il va nous apporter aussi force, joie et énergie dans ce nouveau cheminement.



30 - DUENDE DE LOS PINOS/ LUTIN DES PINS *Callophrys niphon*

Union - Courage - Force

Cet élixir nous aide pour arranger ou rompre les relations destructives, en prenant en compte si l'union existante est pour quelque chose de bon ou nécessaire ou si au contraire, elle est destructive. Elle nous aide à dépasser l'angoisse lors d'une rupture de relation émotionnelle.



31 - MARCA DE LA PREGUNTA/ POLYGONE DE LA QUESTION

Polygonia interrogationis

Connaissance - Humilité - Mission

Cet élixir est très important car il nous permet de savoir clairement quelle question poser. Souvent, une formulation claire de la question ouvre sur des réponses. L'élixir nous aide à aller au-delà des réponses que nous croyons déjà avoir....



32 - MEXICANO AZUL/ MEXICAIN BLEU *Myscelia ethusa*

Être soi-même - Compréhension

Pour comprendre les familles avec des problèmes, les schémas culturels et l'impact que cela a dans nos vies, et dans la nôtre en particulier. En rompant avec les attentes culturelles et sociales des autres, nous pouvons alors lâcher les schémas répétitifs de dysfonctionnement. Cet élixir permet cette rupture, clarifiant ainsi le passage vers une nouvelle façon de penser et d'agir, avec respect, mais sans servilité.



33 - MORFO BLANCO/ MORPHO BLANC *Morpho polyphemus*

Control de l'ego - Reconnaissance

Cet élixir nous permet d'accepter les éloges et la reconnaissance de la part des autres, car ils valorisent et reconnaissent nos contributions.

Il nous permet également, de façon saine et objective, d'ouvrir notre capacité pour vanter, valoriser, reconnaître et démontrer ces sentiments aux autres.



34 - OJO DE MACHO/ PAPILLON OCELLÉ *Junonia coenia*

Vision - Conscience- Evolution

Cet élixir nous permet de transformer la négativité afin de pouvoir voir la vérité. Il nous permet de voir plus clairement la situation afin de nous aider à voir et à aller directement au centre du problème. Il nous aide à voir clairement nos objectifs les plus élevés, et nous enseigne à définir les étapes concrètes à suivre, afin d'y aboutir.



35 - PAFIA PLATEADA / TABAC D'ESPAGNE *Argynnis paphia*

Connexion angélique

Cet élixir nous permet de comprendre que les anges sont toujours avec nous et nous accompagnent. Il nous aide à avoir accès aux dimensions angéliques, ce qui nous permet d'être attentif et d'agir sous les directives de nos guides angéliques.



36 - PELOS DE ENEBROS/ MITOURA *Callophrys gryneus*

Transmutation - Evolution

Cet élixir travaille sur tous les chakras, mais principalement sur celui de la racine et celui du cœur, afin d'éliminer les sentiments de haine et de ressentiment. Il transmute ces émotions afin d'obtenir la réalisation adéquate des changements qui nous sont nécessaires, avec confiance et sécurité.



37 - PRIMAVERA AZULADA/ AZUR PRINTANIER *Celastrina ladon*

Communication - Foi dans le futur

Cet Élixir agit en ouvrant le chakra de la gorge pour permettre une meilleure expression de soi. Il nous permet de découvrir nos origines dans ce système ou dans un autre, et nous permet d'accéder à l'abondance, aux bénédictions et à l'aide dont nous avons besoin pour notre développement spirituel.

Il nous permet de lâcher la peur et les préoccupations.



38 - PÚRPURA GRANDE/ GRANDE POURPRE *Atlides halesus*

Evolution - Prise de conscience

Cet élixir nous enseigne que toutes les choses arrivent pour le développement et la croissance de notre Esprit, et que nous pouvons lâcher prise afin de pouvoir évoluer librement et naturellement. Même lorsque nous travaillons consciemment à ouvrir notre spiritualité, de toute façon les choses arrivent sous la surface apparente. Afin de pouvoir faire le saut quantique, nous devons être attentifs aux expériences simples qui ne nous paraissent pas avoir un reflet spirituel.



39 - VESTA CRECIENTE/ PAPILLON LUNE *Phyciodes vesta*

Retrouver son centre - Auto-valorisation

Cet élixir est là pour nous aider à nous centrer sur ce qui est réellement nécessaire et nous permet de simplifier notre façon d'agir, nous éloignant du brouhaha quotidien que nous avons fait notre. Il nous permet de valoriser nos devoirs, nos actions et nous-mêmes afin d'être réellement Soi.



40 - MAZARINA AZUL/ MAZARINE BLEUE *Cyaniris semiargus*

Conscience - Cause et Effet

Cet élixir nous aide à être plus conscients, non seulement de ce à quoi nous pensons, mais aussi avec qui nous sommes en connexion pour la cause de ce dont nous pensons.

Il nous aide à mieux comprendre que les pensées sont comme des objets et que nous pouvons voir le résultat de la pensée de n'importe qui, ainsi que des systèmes de croyances qui existent.

De cette façon nous pouvons choisir un modèle pour nous-mêmes afin d'obtenir ce que nous désirons et ainsi élever notre vibration afin qu'elle coïncide avec celle de ce dont nous avons besoin.



www.sylfos.com
sylfos@gmail.com



ART'STELLA

Lieu dit TATINET - 17210 MONTLIEU LA GARDE

05 46 70 69 58

info@artstella-elixirs-floraux.com

site d'info : www.artstella.com

vente en ligne www.artstella-elixirs-floraux.fr